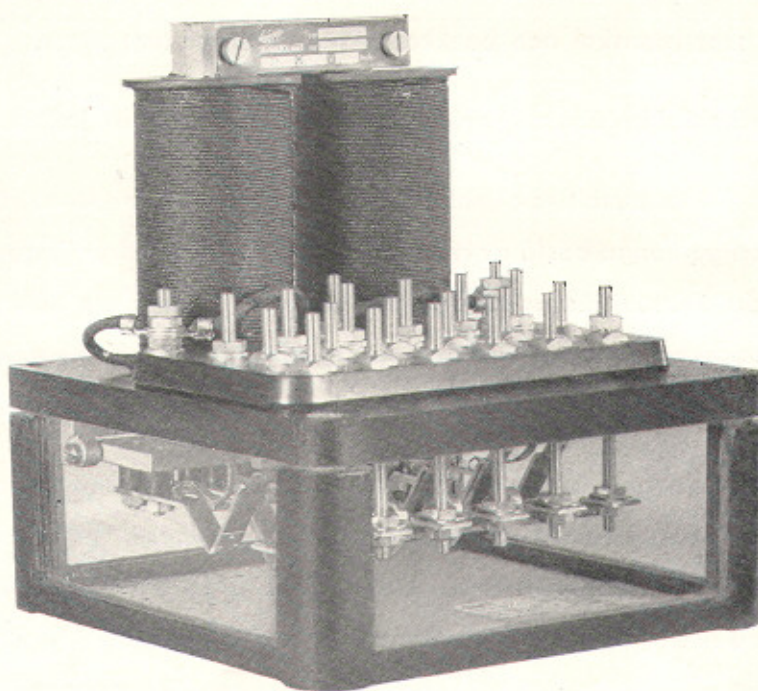


Ericsson
LM

RELÄER JRB

SIGNALBOLAGET



RELÄER JRB

Dessa reläer äro avsedda för signalsäkerhetsanläggningar, där de användas både som spår- och linjereleäer. De kunna även med fördel användas i andra anläggningar, där tillförlitlighet och driftekonomi har stor betydelse. Minsta tillslagseffekt: 40 mW.

Reläet är byggt på en isolerplint av bakelit. Denna är dammtätt monterad på en gjutjärnslåda, försedd med glasfönster. Magnetsystemet, som är placerat vid plintens ena kortsida, består av två järnkärnor med polskor, två förbindningsstycken (ok) mellan kärnorna samt ett ankare. Kärnorna gå genom plinten, så att polskorna sitta på dennas undersida och kärnornas övre delar på dess översida, där de äro försedda med på plinten stående magnetpolar. Dessa kunna därigenom bytas utan ingrepp i relälådan. Vid polskorna är fästad en ankarhållare, i vilken ankaret är rörligt lagrat.

Ankarhållarens läge är inställbart, varigenom minsta ankarluftgapet kan varieras mellan 0,2 och 1,1 mm. För att ankaret i tillslaget läge ej skall klibba fast vid polskorna, är ankarhållaren försedd med ett stoppstift, som garanterar ett visst minimiluftgap. Normalt är detta 0,4 mm. Dessutom finnas på ankaret två något lägre polkutsar i reserv för samma ändamål.

Kontaktfjädrarna, som medelst isolerkutsar äro fästade vid ankaret, äro så utformade, att en kontaktglidning på minst 0,7 mm erhålles vid både front- och backkontakter. Kontakttrycket är 30 g.

De fasta kontakterna och deras anslutningsskruvar äro monterade i isolerplinten på sådant sätt, att de ej kunna lossas eller rubbas utifrån. Reläet utföres med frontkontakter av silver mot bronskol och backkontakter av silver mot silver.

Reläet kan på särskild begäran levereras med alla kontakter av kol.

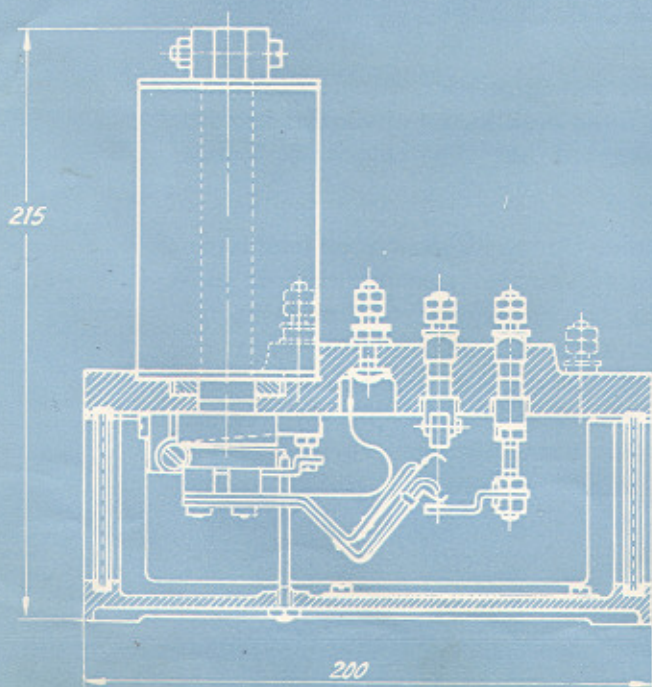
Reläet är avsett för maximalt sex kontaktfjädergrupper, bestående av rörliga och fasta kontakter. De rörliga kunna bestå av två hopfästade kontaktfjädrar (beroende kontakter) eller av två skilda kontaktfjädrar (oberoende kontakter). De fasta kunna bestå av en front- och en backkontakt eller av två frontkontakter. Normala kontaktkombinationer äro: 6F/B (beroende kontakter) och 6F 6B, 8F 4B och 10F 2B (oberoende kontakter).

Reläet utföres som neutralt likströmsrelä, som polariserat likströmsrelä och som växelströmsrelä. I de bögge senare fallen är reläet kombinerat med en torrlíkriktare, monterad i huv bakom magnetrullarna. Det utföres även med eller utan fördröjning med avseende på tillslagning eller frånslagning. Fördröjningen åstadkommes medelst ett

antal kopparringar kring järnkärnorna. Relä utan líkriktare har typbeteckningarna JRB 10—17 och relä med líkriktare har typbeteckningarna JRB 20—27.

Reläet spänningsprovas med 2000 volt växelström. Reläet levereras plomberat med ankaret arreterat i medelläge.

Dimensioner: längd 195 mm, djup 200 mm, höjd 215 mm. Vikt: ca 8 kg.



NEUTRALA LIKSTRÖMSRELÄER

1. Strömreläer

mot- stånd	beroende kontakter		oberoende kontakter					
	6 växlingar 6F/B		6 slutningar 6 brytningar 6F, 6B		8 slutningar 4 brytningar 8F, 4B		10 slutningar 2 brytningar 10F, 2B	
	beteckning	max. attr. ström	beteckning	max. attr. ström	beteckning	max. attr. ström	beteckning	max. attr. ström
ohm	JRB 11122	200	JRB 11222	200	JRB 11322	220	JRB 11422	240
1	JRB 11123	100	JRB 11223	100	JRB 11323	110	JRB 11423	120
4	JRB 11124	45	JRB 11224	45	JRB 11324	49	JRB 11424	55
25	JRB 11125	31,5	JRB 11225	31,5	JRB 11325	34	JRB 11425	36
50	JRB 11126	22,5	JRB 11226	22,5	JRB 11326	24,5	JRB 11426	27,5
100								

Fränslagsströmmen är större än 55 % av max. attraktionsströmmen.

2. Spänningsreläer

märk- spän- ning	beroende kontakter		oberoende kontakter					
	6 växlingar 6F/B		6 slutningar 6 brytningar 6F, 6B		8 slutningar 4 brytningar 8F, 4B		10 slutningar 2 brytningar 10F, 2B	
	beteckning	mot- stånd	beteckning	mot- stånd	beteckning	mot- stånd	beteckning	mot- stånd
V	JRB 11127	300	JRB 11227	300	JRB 11327	300	JRB 11427	300
6	JRB 11128	1000	JRB 11228	1000	JRB 11328	1000	JRB 11428	1000
12	JRB 11129	4000	JRB 11229	4000	JRB 11329	4000	JRB 11429	4000
24	JRB 11130	1000	JRB 11230	1000	JRB 11330	1000	JRB 11430	1000
110	JRB 11131	4000	JRB 11231	4000	JRB 11331	4000	JRB 11431	4000
220								

5. VÄXELSTRÖMSRELÄER

Med likriktarbrygga

beteckning	kontakt- kombinationer	lindnings- motstånd	märkspänning	max. attr. spänning	frekvens
JRB 21102	6F/B	ohm	v	v	p/s
JRB 21302	8F, 4B	200	6	5,4	50
JRB 21303	8F, 4B	200	6	5,4	50
JRB 21304	8F, 4B	800	12	10,8	50
JRB 21304	8F, 4B	3000	24	20,0	50

Fränslagsspänningen är större än 55 % av max. attraktionsspänningen.

7. LJUSKONTROLLRELÄER

för tre sken, därav ett blinkande.

Med likriktarbrygga och shuntmotstånd

beteckning	lampeffekt	lampspänning	spänning i reläkretsen	frekvens	kontakt- kombinationer
JRB 27901*)	W	V	V	p/s	4F/B
JRB 27902	24	12	220	50	
JRB 27903	24	12	110	50	
JRB 27904	18	12	12	50	
JRB 27905	12	12	220	50	
JRB 27905	12	12	110	50	

*) endast för ett blinkande sken.

LIKSTRÖMSRELÄER MED FÖRDRÖJNING

3. Fördröjt tillslag

märk- spän- ning	beteckning	motstånd	tillslagstid	beroende kontakter
V	JRB 15101	ohm	s	6 växlingar 6F/B
12	JRB 15102	1000	~2	
24		4000		

4. Fördröjt fränslag

märk- spän- ning	beteckning	motstånd	fränslagstid	beroende kontakter
V	JRB 17101	ohm	s	6 växlingar 6F/B
12	JRB 17102	500	~2	
24		2000		

6. POLARISERADE LIKSTRÖMSRELÄER






Med likriktarventil

beteckning	kontakt- kombinationer	lindnings- motstånd	märkspänning
JRB 21201	6F, 6B	ohm	V
JRB 21305	8F, 4B	4000	24
JRB 21401	10F, 2B	4000	24
		3000	24

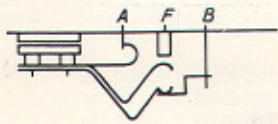
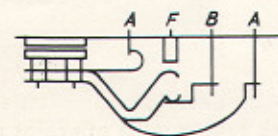
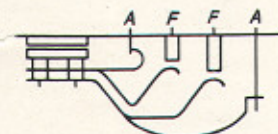
Förutom dessa standardreläer kunna vi leverera andra reläer, vilka offereras på särskild begäran, varvid uppgift bör lämnas om:

utföringsform (t. ex. växelströmsrelä)
användning (schema)
märkspänning eller
märkström
frekvens
kontaktkombination
kontaktmaterial
lampeffekt (vid ljuskontrollreläer)
funktionstid (vid fördröjningsreläer)

KONTAKTPLINTAR

beroende kontakter		oberoende kontakter	
märkning	kontakt-kombinationer	märkning	kontakt-kombinationer
	4F/B		6F, 6B
	6F/B		10F, 2B 10F, 2B
			8F, 4B 8F, 4B

KONTAKTFJÄDRAR

utförande	funktion	beteckning	benämning
	en växling	1F/B	en front- och en backkontakt; beroende kontakter
	en slutning och en brytning	1F, 1B	en front- och en backkontakt; oberoende kontakter
	två slutningar	2F	två frontkontakter; oberoende kontakter